

ActiveWach - Agenția de Monitorizare a Presei

Eliberează-te de prejudecăți!

– raport de cercetare –



ActiveWatch - Agenția de Monitorizare a Presei – este o organizație neguvernamentală, independentă, nonprofit. Activitatea sa a început în 1994, odată cu înființarea departamentului cu același nume în cadrul Așezământului Cultural Academia Cațavencu. Începând cu iunie 2006, Agenția de Monitorizare a Presei a devenit organizație de sine stătătoare, cu personalitate juridică, sub denumirea "ActiveWatch - Agenția de Monitorizare a Presei".

Acest raport este editat în cadrul proiectului "Eliberează-te de prejudecăți!", derulat în cooperare cu Ministerul Educației, Cercetării și Tineretului, Consiliul Național pentru Combaterea Discriminării, Asociația A.R.T.Fusion și finanțat de Uniunea Europeană, prin programul Phare 2005. Proiectul își propune să promoveze toleranța în rândul tinerilor prin conștientizarea fenomenului de rasism, a practicilor de discriminare și să încurajeze promovarea de către cadrele didactice a dezbaterilor despre diversitate și toleranță în cadrul propriilor ore de curs.

Autor: Mihai Popa

Coordonator proiect: Andreea Chelaru

Publicat: București, Octombrie 2008

Active Watch – Agenția de Monitorizare a Presei

Calea Plevnei, nr. 98, BL. 10C

Sector 1, București

Correspondență: CP 2 OP 67

Tel: +4021-313 40 47

Fax: +4021-637 37 67

E-mail: office@mma.ro

Web: www.mma.ro; www.freeex.ro

Evaluarea impactului cursurilor realizate în cadrul proiectului „Eliberează-te de prejudecăți”

-Raport de cercetare-

Context

Activitățile desfășurate în cadrul proiectul „Eliberează-te de prejudecăți!” în perioada Decembrie 2007 – Decembrie 2008 au inclus, între altele, sesiuni de informare desfășurate în 8 licee din București, în rândul elevilor din clasele a IX-a și a X-a. Aceste activități au avut ca scop creșterea nivelului de cunoștințe legate de problematica discriminării precum și, în mod particular, de problematica discriminării pe criterii etnice, pe criterii legate de orientarea sexuală și de problematica discriminării persoanelor cu tulburări mintale. Discuțiile din cadrul întâlnirilor au fost organizate sub forma unor dezbateri între elevi, fiind mediate de specialiștii care au susținut scurte prezentări inițiale. Aceste discuții au avut atât o componentă cognitivă (creșterea nivelului de cunoștințe legate de diferitele tipuri de discriminare și a modului în care acestea pot fi identificate) cât și una persuasivă (sensibilizarea cu privire la problemele determinate de discriminare).

Scopul cercetării

Cercetarea prezentată aici a avut ca scop general măsurarea atitudinilor elevilor față de membrii etniei rome, față de persoanele cu tulburări psihice și față de persoanele homosexuale și, în particular, evidențierea posibilelor efecte ale discuțiilor realizate în clasă asupra acestor atitudini.

Date și metodologie

Datele utilizate în acest studiu au fost culese prin intermediul chestionarelor auto-aplicate unui număr de 840 elevi din liceele incluse în proiectul „Eliberează-te de prejudecăți!”. Chestionarele au fost distribuite și culese de către persoane implicate în proiect din interiorul AMP. Pentru a putea evidenția posibilele efecte ale discuțiilor realizate în clasă, în proiectarea eșantionului am urmărit în special obținerea unor ponderi comparabile de elevi care să fi participat la una dintre sesiunile de

informare și elevi care să nu fi participat la o astfel de sesiune. Numărul final de chestionare valide luate în considerare pentru analiza de față a fost de 812 de chestionare¹.

Concluzii generale²

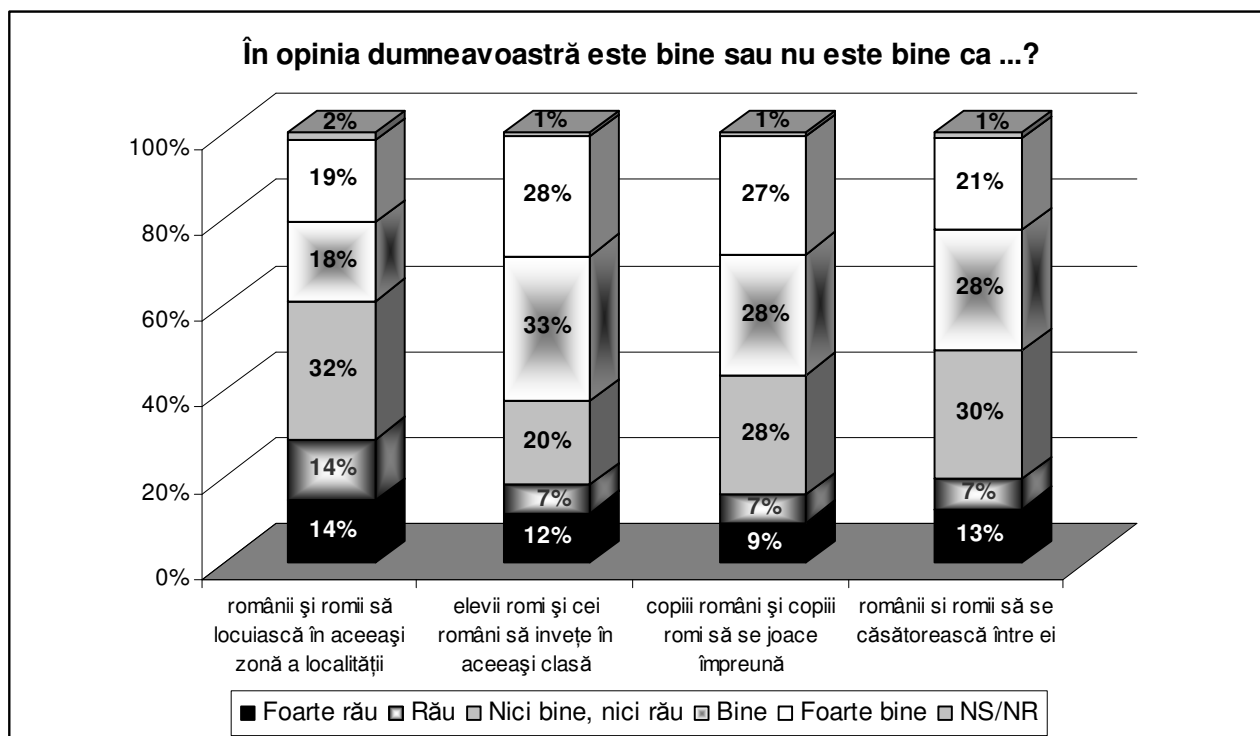
- *Atitudinea elevilor români față de învățarea alături de elevi de etnie romă este una mai degrabă pozitivă.*
- *Elevii români manifestă mai degrabă reticență față de locuirea alături de persoane de etnie romă.*
- *Elevii sunt mai degrabă neîncredători în ceea ce privește posibilitatea integrării în societate a persoanelor cu tulburări psihice și favorizează opțiunea instituționalizării acestora.*
- *Atitudinea elevilor de liceu față de persoanele homosexuale este mai degrabă una tolerantă.*
- *Efecte de natură cognitivă precum creșterea nivelului de cunoștințe și a interesului elevilor pentru problematicile abordate în acest studiu pot fi atribuite cursurilor realizate în cadrul proiectului "Eliberează-te de prejudecăți".*

Atitudinile elevilor de etnie română față de persoanele de etnie romă

Setul de analize prezentat mai jos a fost realizat asupra sub-eșantionului de elevi de etnie română. Un prim set de itemi a fost realizat adaptând formulările scalei distanței sociale (Bogardus) la o scală în cinci trepte (tip Likert). Un al doilea set de itemi a avut în vedere raportarea elevilor la un set de formulări cu trimitere la câteva stereotipuri legate de etnicii romi. Pentru fiecare dintre formulări au fost calculați indici ai opiniei dominante (Hofstätter) în interiorul grupurilor de elevi delimitate după participarea/neparticiparea la cursurile referitoare la persoanele de etnie romă.

¹ Structura eșantionului final poate fi consultată în Tabelul A.1. din Anexa prezentului raport.

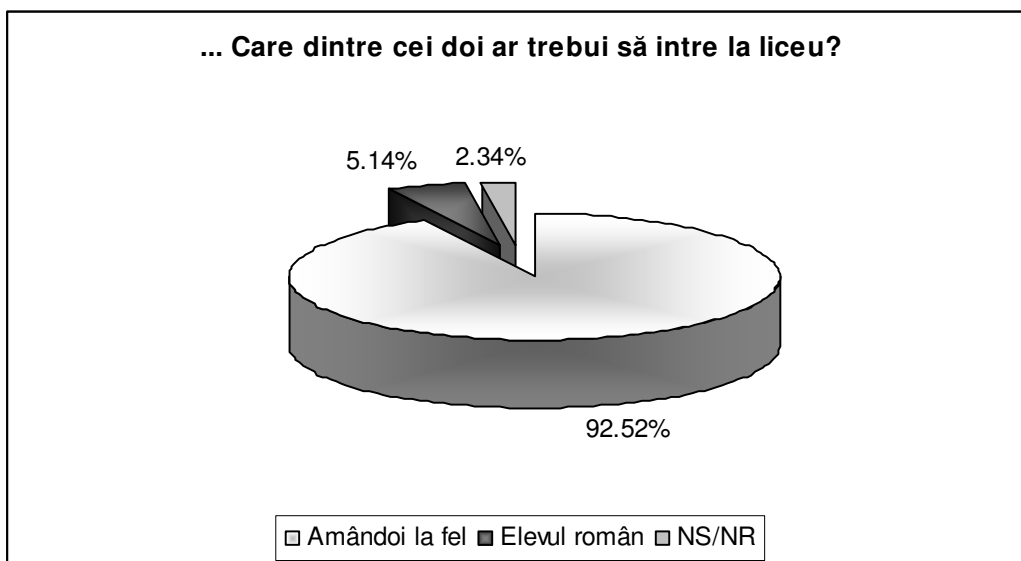
² Concluziile prezentate aici trebuie privite în raport cu colectivul studiat. Aceste concluzii nu pot fi generalizate la nivelul întregii populații de elevi de liceu din România.



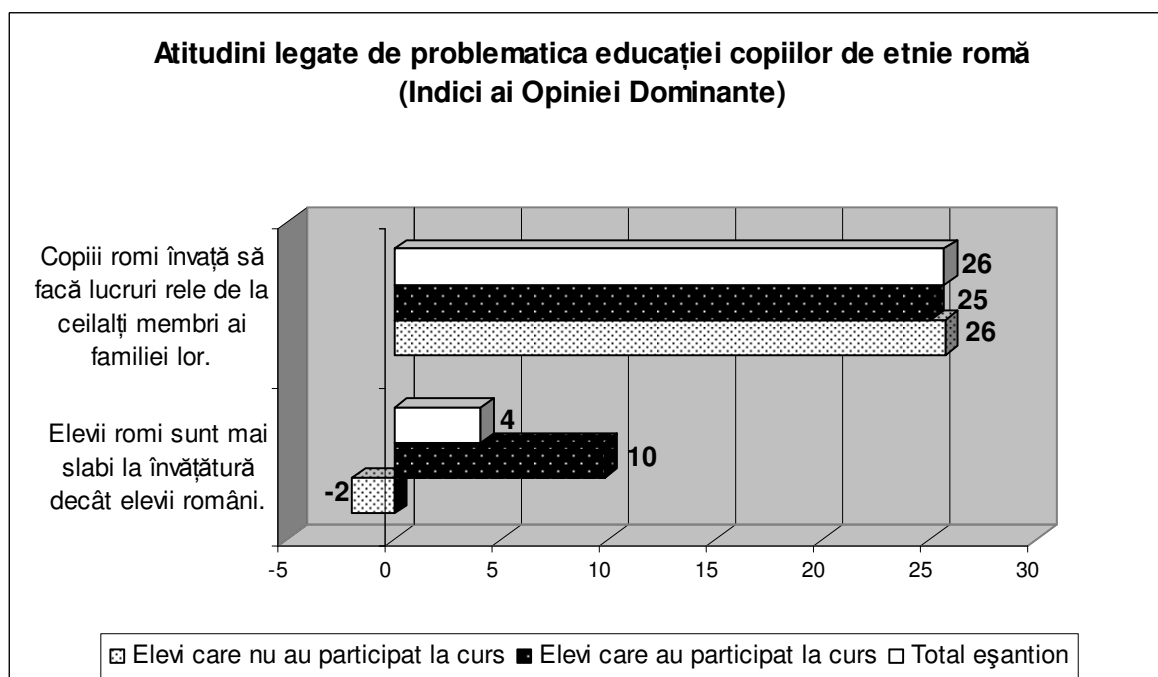
Raportările negative conturate cel mai clar în interiorul întregului grup de elevi de etnie română sunt cele legate de locuirea alături de persoane de etnie romă (28% dintre respondenți au considerat a fi "rău" respectiv "foarte rău" ca românii și romii să locuiască în aceeași zonă a localității).

Raportările pozitive conturate cel mai clar sunt cele legate de învățarea alături de persoane de etnie romă (61% dintre respondenți au considerat a fi "bine" respectiv "foarte bine" ca elevii români și elevii romi să învețe în aceeași clasă).

Atitudinea pozitivă a elevilor de etnie română referitoare la învățarea alături de elevi de etnie romă este relevantă și de răspunsurile obținute la prezentarea unei situații ipotetice în care am dorit să vedem în ce măsură elevii ar prefera admiterea în învățământul liceal a unui elev român în dauna unuia de etnie romă. Puși în fața unei situații în care au putut alege care dintre doi elevi (unul român și unul rom) aflați la egalitate, cu aceeași medie, pe ultimul loc, să fie admis la liceu (bineînțeles, una dintre opțiuni a fost aceea ca ambii elevi să fie admiși) doar 5% dintre respondenți au considerat că elevul român ar trebui să aibă întâietate la admitere în fața elevului de etnie romă.



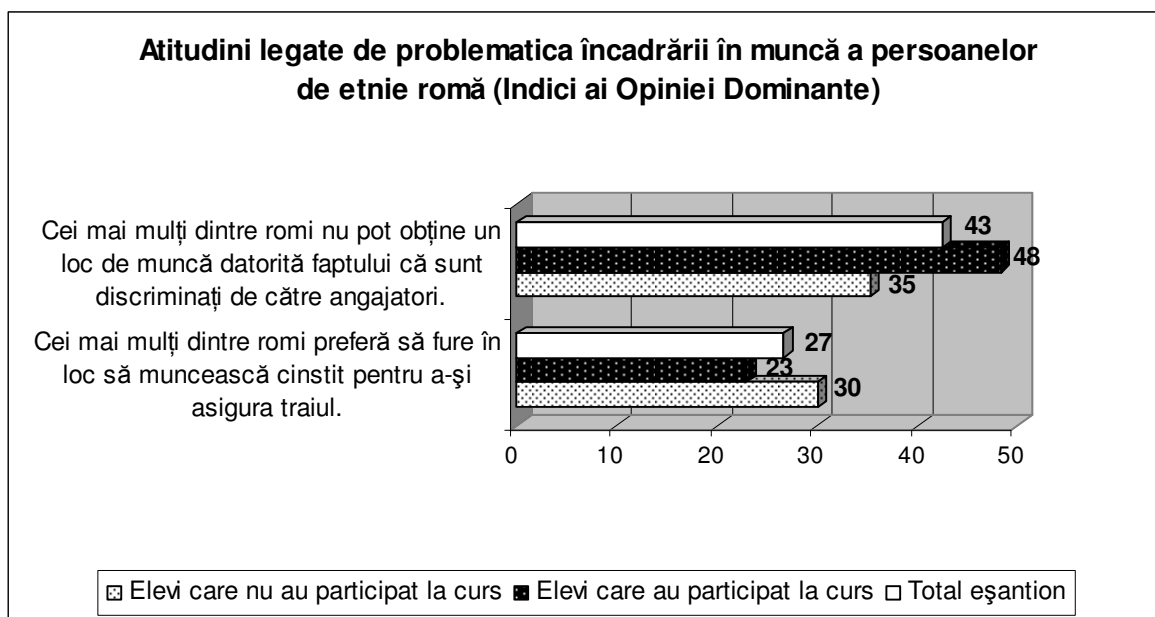
Pentru grupurile delimitate după participarea la cursul referitor la persoanele de etnie romă au fost calculați indici ai opiniei dominante³ pentru a stabili în ce măsură opiniile conținute în formulările de la fiecare item întâlnesc aprobarea sau dezaprobarea elevilor de etnie română.



Mod de citire: datele prezentate în grafic reprezintă Indici ai Opiniei Dominante calculați pentru fiecare item în parte. Indicele Opiniei Dominante poate lua valori de la -100 la +100, valorile negative indicând o respingere a afirmației cuprinse în item iar cele pozitive o aprobare a respectivei afirmații. Cu cât Indicele Opiniei Dominante ia o valoare mai apropiată de +100 cu atât opinia respectivă este mai larg împărtășită în rândul populației avute în vedere.

³ Indicii opiniei dominante (sau indici ai opiniei majoritare) se calculează pentru itemi singurari după formula $(\% \text{ răspunsuri pozitive} - \% \text{ răspunsuri negative}) * (100 - \% \text{ răspunsuri neutre sau non-răspunsuri}) / 100$ și poate lua valori în intervalul cuprins între -100 și 100.

În privința opiniei conform căreia elevii romi ar fi mai slabi la învățătură, întâlnim un grad mai redus de aprobare în rândul elevilor care au urmat cursul referitor la persoanele de etnie romă și chiar dezaprobarea în grupul elevilor care nu au participat la acest curs. Situația aparent paradoxală poate fi explicată printr-o frecvență mai mare a celor care au exprimat o opinie pozitivă sau negativă în cadrul grupului de elevi care au urmat cursul în comparație cu un număr mai mare de "indeciziși" în rândul celor care nu au urmat cursul (ceea ce duce la un număr mic în ecuația de calcul a indicelui opiniei dominante pentru acest grup).



Mod de citire: datele prezentate în grafic reprezintă Indici ai Opiniei Dominante calculați pentru fiecare item în parte. Indicele Opiniei Dominante poate lua valori de la -100 la +100, valorile negative indicând o respingere a afirmației cuprinse în item iar cele pozitive o aprobare a respectivei afirmații. Cu cât Indicele Opiniei Dominante ia o valoare mai apropiată de +100 cu atât opinia respectivă este mai larg împărtășită în rândul populației avute în vedere.

Opinia conform căreia educația primită de către copiii romi acasă ar putea fi considerată responsabilă pentru actele indezirabile social înfăptuite de aceștia întâlnește un grad mediu de aprobare în rândul elevilor de etnie română. Diferențele între cele două grupuri de elevi delimitate după participarea/ neparticiparea la cursul despre persoanele de etnie romă sunt deosebit de reduse.

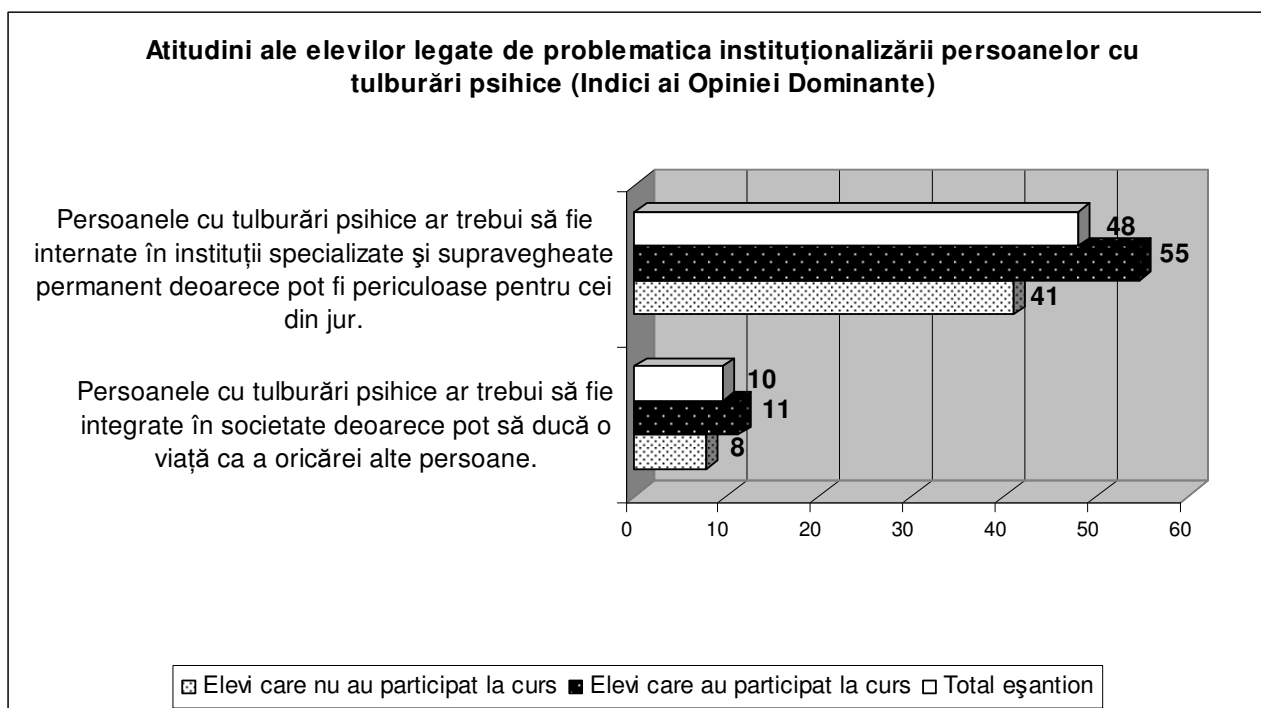
Spre deosebire de raportarea la problematica educației copiilor de etnie romă, în ceea ce privește raportările la problematica încadrării în muncă a persoanelor de etnie romă se pot deosebi diferențe între grupurile de elevi comparate pentru ambii itemi utilizați. Astfel, în cadrul grupului de elevi care au urmat cursul de informare despre persoanele de etnie romă opinia conform căreia romii ar prefera să fure în loc să muncească cinstit întâlnește un grad mai redus de aprobare, în timp ce

opinia diametral opusă, cea conform căreia românii sunt discriminați pe piața forței de muncă, întâlnește un grad mai mare de aprobare.

Dacă un efect de schimbare a atitudinii nu poate fi extras în relație cu participarea elevilor de etnie română la cursul despre persoanele de etnie romă, un efect de natură cognitivă poate fi atribuit acestui curs dacă ne raportăm la diferențele dintre non-răspunsuri și răspunsuri neutre între cele două grupuri de elevi (a se vedea Tabelul A.2. din Anexa prezentului raport). Faptul că în grupul de elevi care au urmat cursul există o pondere mai mică a răspunsurilor neutre și a non-răspunsurilor la toți itemii cuprinși în această secțiune poate fi asociat unui grad mai ridicat de interes și unui grad mai ridicat de cunoaștere în legătură cu problematica abordată în studiu (cf. Donsbach și Traugott 2008).

Atitudinile elevilor față de persoanele cu tulburări psihice

Atitudinea generală extrasă din răspunsurile elevilor a fost una mai degrabă reținută față de posibilitatea integrării persoanelor cu tulburări psihice în societate. Astfel, după cum o arată și graficul prezentat mai jos, itemul referitor la necesitatea instituționalizării persoanelor cu tulburări psihice a înregistrat un scor pozitiv mult mai ridicat decât cel referitor la posibilitatea integrării persoanelor cu tulburări mentale în societate.

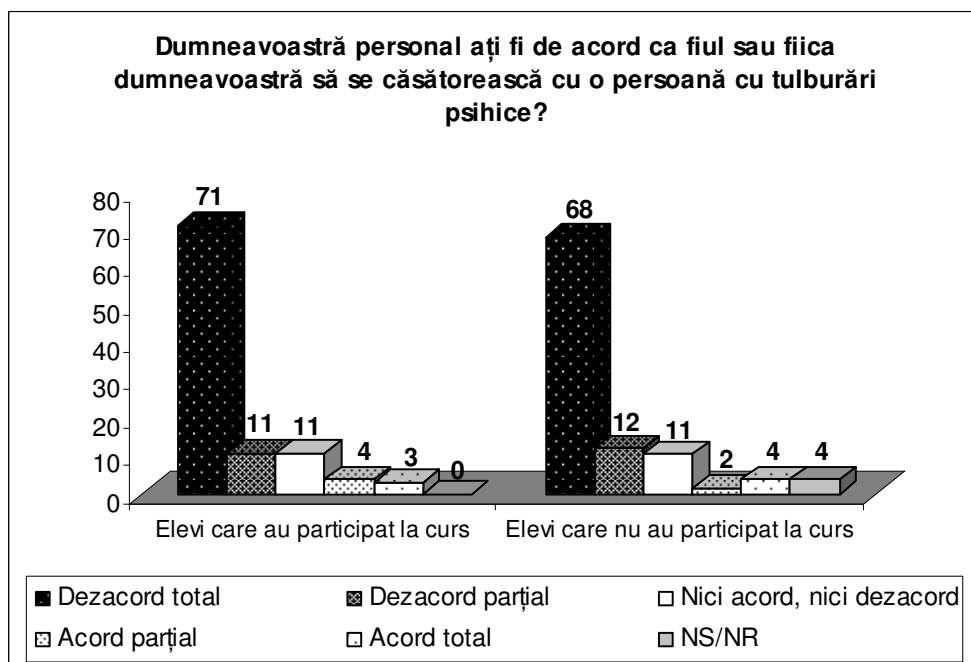


Unul dintre itemii dedicați măsurării atitudinilor elevilor față de persoanele cu tulburări psihice a constat în prezentarea unei situații ipotetice inspirată din viața de zi cu zi în care să fie implicați respondenții alături de o persoană cu tulburări mentale. Exemplul utilizat a avut în vedere o situație în care respondentul să fie așezat lângă o persoană cu tulburări psihice într-un mijloc de transport în comun. Răspunsurile oferite în chestionar au avut în vedere posibilele reacții la o astfel de situație.

...Cum reacționați?	Grupul celor care au participat la curs (%)	Grupul celor care nu au participat la curs (%)
Vă ridicați de pe scaun și căutați un alt loc în autobuz	40	38
Rămâneți așezat ca și înainte	53	55
Reacționați altfel	6	4
NS/NR	1	3

Dintre cele două variante de reacție, cea mai adesea preferată a fost rămânerea pe scaun alături de persoana cu tulburări psihice, reacție ce poate fi interpretată ca una de acceptare în spațiul personal a unei persoane cu tulburări mentale.

Nu s-au înregistrat diferențe notabile între grupurile de elevi delimitate după participarea/neparticiparea la cursul despre persoanele cu tulburări mentale pentru acest item. Dintre reacțiile alternative oferite de respondenți, s-au distins în mod deosebit o serie de reacții verbale orientate împotriva persoanei cu tulburări psihice de tipul "mă uit atent la el și îi spun să tacă", "îi spun să vorbească numai pentru el (...)" etc.



Modul de raportare al elevilor la problematica integrării/ instituționalizării persoanelor cu tulburări mentale este consistent cu modul în care aceștia privesc posibilitatea acceptării în familie a unei astfel de persoane. În general neîncredători în persoanele cu tulburări psihice⁴ și reticenți în ceea ce privește posibilitatea integrării acestora în societate, cea mai mare parte a respondenților nu ar accepta situația ipotetică în care fiul sau fiica lor ar dori să se căsătorească cu o persoană cu tulburări psihice.

La fel ca și în cazul formulărilor referitoare la persoanele de etnie romă, cele cu privire la necesitatea instituționalizării persoanelor cu tulburări psihice au întâlnit o rată mai mică de non-răspunsuri sau răspunsuri neutre în rândul elevilor care au participat la cursul de informare organizat în cadrul proiectului. Aceste rezultate pot fi atribuite unui grad mai ridicat de interes și unui grad mai ridicat de cunoaștere în rândul elevilor în legătură cu problematica integrării în societate a persoanelor cu tulburări psihice.

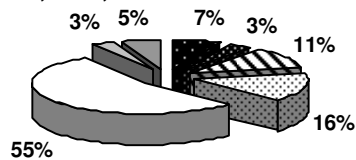
Atitudinile elevilor față de persoanele homosexuale

Pentru a vedea care sunt atitudinile elevilor față de persoanele homosexuale am utilizat un item compus dintr-o situație ipotetică inspirată din viața de zi cu zi. Astfel, am dorit să vedem care ar fi reacțiile respondenților într-o situație în care s-ar afla la cinematograf cu prietenii și ar realiza că

⁴ A se vedea și Graficul A.7 din Anexa raportului.

alături de ei se află un cuplu homosexual. Căile de acțiune oferite în răspunsurile din chestionar au variat de la o reacție verbală directă orientată împotriva persoanelor homosexuale la absența oricărei reacții față de cuplul homosexual.

Vă aflați la cinematograf ... cum reacționați?



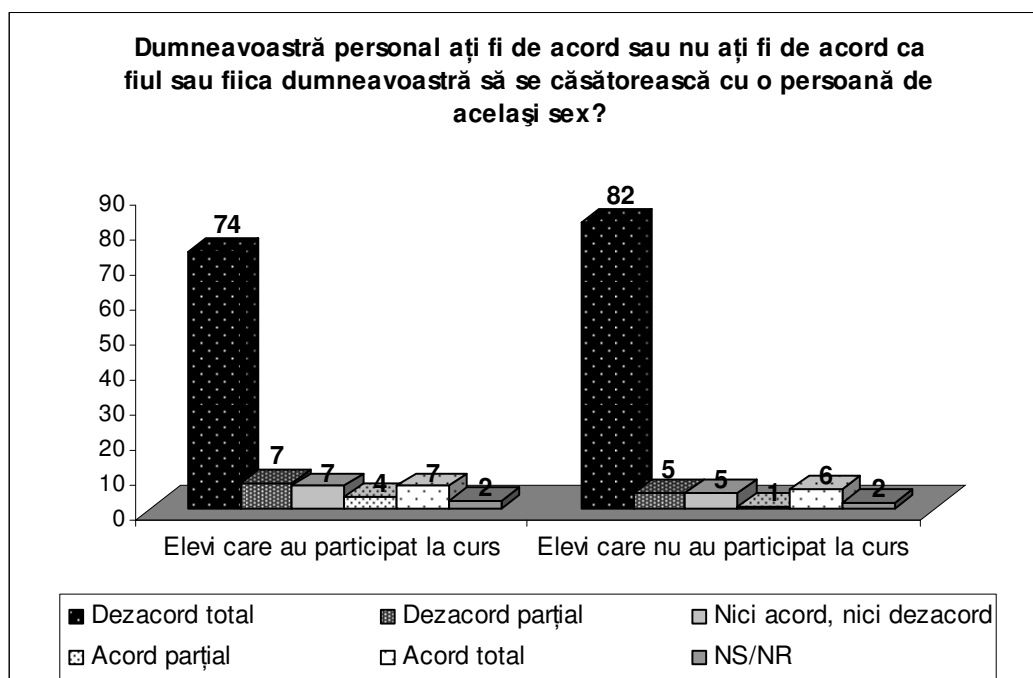
- Le spuneți celor doi să părăsească sala imediat.
- Comunicați persoanelor responsabile de ordinea în sală prezența celor doi și cereți scoaterea lor din sală.
- Le comunicați prietenilor dumneavoastră prezența celor doi și le cereți să vă mutați în altă parte a sălii.
- Vă schimbați locul în sală fără a mai spune altceva.
- Continuați să vă uitați la film ca și înainte.
- Alt răspuns
- NS/NR

Cea mai mare parte a respondenților (55%) au răspuns că ar continua să urmărească filmul fără a-și schimba în vreun fel comportamentul în raport cu descoperirea faptului că se află așezați lângă o persoană homosexuală. O pondere semnificativă a fost înregistrată și pentru acei respondenți care au optat pentru schimbarea locului în sală fie păstrând informația referitoare la apropierea fizică de un cuplu homosexual pentru ei înșiși, fie comunicând prietenilor prezența cuplului homosexual (16% respectiv 11% dintre respondenți).

Chiar și în condițiile în care mai bine de jumătate dintre respondenți nu raportează a fi deranjați de faptul de a avea în proximitate spațială persoane homosexuale, este totuși remarcabil și procentul celor care optează să ia atitudine împotriva acestora fie indirect, prin intermediul personalului de ordine (opțiunea este cu atât mai interesantă cu cât presupune în prealabil o prezumție privind înțelegerea plângerii din partea personalului responsabil de ordinea în sala de cinematograf) fie direct, verbal. Dacă cele două căi de acțiune sunt viabile pentru 10% din totalul respondenților, trebuie să adăugăm și faptul că între cei 5% dintre respondenți care au oferit alt răspuns pentru această întrebare cei mai mulți au fost cei care au raportat acțiuni intolerante orientate împotriva cuplului homosexual de tipul "îi bat", "le spun să plece afară, dacă nu pleacă ori îi bat ori îi înjur", "îi dau afară din cinematograf pentru că nu îi suport" etc.

...Cum reactionati?	Elevi care au urmat cursul (%)	Elevi care nu au urmat cursul (%)
Le spuneți celor doi să părăsească sala imediat	2	5
Comunicați persoanelor responsabile de ordinea în sală prezența celor doi și cereți scoaterea lor din sală	2	2
Le comunicați prietenilor dumneavoastră prezența celor doi și le cereți să vă mutați în altă parte a sălii	6	5
Vă schimbați locul în sală fără a mai spune altceva	9	7
Continuați să vă uitați la film ca și înainte	30	24
Alt răspuns	1	2
NS/NR	3	2

Diferențele între grupurile de elevi delimitate după participarea/ neparticiparea la cursul despre persoanele homosexuale sunt minore; se observă o atitudine mai tolerantă în grupul elevilor care au urmat cursul (30% continuă să urmărească filmul față de 24% în rândul elevilor care nu au urmat cursul, iar numai 2% au o reacție verbală orientată împotriva cuplului homosexual față de 5% în grupul de elevi care nu au urmat cursul de informare).



Dacă în ceea ce privește proximitatea spațială atitudinea elevilor a fost una mai degrabă de acceptare, nu același lucru putem să îl afirmăm despre acceptarea unei persoane homosexuale în familie. Cea mai mare parte a respondenților au indicat faptul că nu ar accepta situația ipotetică în care fiul sau fiica lor ar dori să se căsătorească cu o persoană de același sex.

Măsurătorile pentru acest item confirmă observația de mai sus referitoare la atitudinea mai tolerantă față de persoanele homosexuale în interiorul grupului de elevi care au urmat cursul de informare.

Referințe:

Donsbach, Wolfgang și Michael W. Traugott. 2008. *The Sage Handbook of Public Opinion Research*, London: Sage.

Anexă

Tabel A.1 Structura eșantionului final, după ...

	Gen	Naționalitate	An de studii	Participarea la cursul despre persoanele de etnie romă	Participarea la cursul despre persoanele cu tulburări psihice	Participarea la cursul despre persoanele homosexuale
Masculin	38%	-	-	-	-	-
Feminin	62%	-	-	-	-	-
Român	-	88%	-	-	-	-
Rom	-	8%	-	-	-	-
Maghiar	-	2%	-	-	-	-
Alte etnii	-	2%	-	-	-	-
Clasa a IX-a	-	-	27%	-	-	-
Clasa a X-a	-	-	73%	-	-	-
Da	-	-	-	55%	-	-
Nu	-	-	-	45%	-	-
Da	-	-	-	-	49%	-
Nu	-	-	-	-	51%	-
Da	-	-	-	-	-	53%
Nu	-	-	-	-	-	47%

Tabel A.2 Atitudini ale elevilor români față de etnicii romi în relație cu problematica educației și angajării

	Dezacord total		Dezacord partial		Nici acord, nici dezacord		Acord partial		Acord total		NS/NR	
	Da	Nu	Da	Nu	Da	Nu	Da	Nu	Da	Nu	Da	Nu
Da – elevi români care au urmat cursul despre persoanele de etnie romă; Nu – elevi români care nu au urmat cursul despre persoanele de etnie romă;												
Copiii romi învață să facă lucruri rele de la ceilalți membri ai familiei lor.	14.4	8.3	8.5	10.4	21.2	26.0	16.9	11.5	38.1	42.7	0.8	1.0
Elevii romi sunt mai slabi la învățătură decât elevii români.	24.6	17.7	5.1	14.6	25.4	36.5	25.4	18.8	17.8	10.4	1.7	2.1
Cei mai mulți dintre romi preferă să fure în loc să muncească cinstit pentru a-și asigura traiul.	22.9	15.6	5.9	4.2	14.4	19.8	20.3	28.1	35.6	30.2	0.8	2.1
Cei mai mulți dintre romi nu pot obține un loc de muncă datorită faptului că sunt discriminați de către angajatori.	13.6	9.4	1.7	6.3	12.7	21.9	15.3	19.8	55.9	41.7	0.8	1.0

Tabel A.3 Atitudini ale elevilor față de problematica integrării sociale a persoanelor cu tulburări psihice

	Dezacord total		Dezacord partial		Nici acord, nici dezacord		Acord partial		Acord total		NS/NR	
	Da	Nu	Da	Nu	Da	Nu	Da	Nu	Da	Nu	Da	Nu
Da – elevi care au urmat cursul despre persoanele cu tulburări psihice; Nu – elevi care nu au urmat cursul despre persoanele cu tulburări psihice;												
Persoanele cu tulburări psihice ar trebui să fie internate în instituții specializate și supravegheate permanent deoarece pot fi periculoase pentru cei din jur.	7.0	2.3	1.6	3.8	15.5	25.0	18.6	22.0	55.8	42.4	1.6	4.5
Persoanele cu tulburări psihice ar trebui să fie integrate în societate deoarece pot să ducă o viață ca a oricărei alte persoane.	18.6	16.7	14.7	14.4	18.6	25.0	18.6	27.3	28.7	14.4	0.8	2.3

Tabel A.4 Natura și intensitatea relațiilor sociale deținute de elevii români cu persoane de etnie romă

	Au urmat cursul despre persoanele de etnie romă	Nu au urmat cursul despre persoanele de etnie romă
Au în familie persoane de etnie romă	14.4%	2.9%
Au prieteni de etnie romă	64.8%	49%
Au colegi de școală de etnie romă	51.2%	45.1%
Au vecini de etnie romă	59.2%	50%
Au fost agresați de persoane de etnie romă	44%	44.7%

Notă: Însurate pe fiecare coloană în parte, procentele referitoare la relațiile de prietenie, colegialitate și vecinătate însumează mai mult de 100% deoarece respondenții au putut opta pentru mai multe situații în același timp.

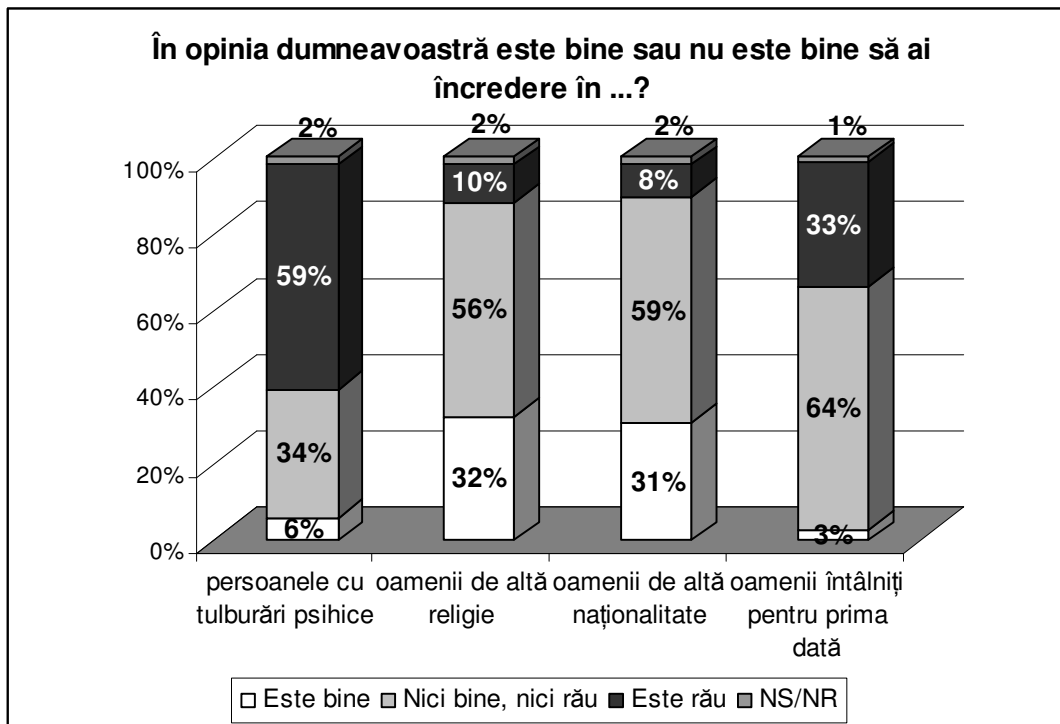
Tabel A.5 Natura și intensitatea relațiilor sociale deținute de elevi cu persoane cu tulburări psihice

	Au urmat cursul despre persoanele cu tulburări psihice	Nu au urmat cursul despre persoanele cu tulburări psihice
Au în familie persoane cu tulburări psihice	12.4%	1.5%
Au prieteni persoane cu tulburări psihice	17.1%	4.5%
Au colegi de școală persoane cu tulburări psihice	10.9%	9.1%
Au vecini persoane cu tulburări psihice	23.4%	13.6%
Au fost agresați de persoane cu tulburări psihice	17.1%	14.5%

Tabel A.6 Natura și intensitatea relațiilor sociale deținute de elevi cu persoane homosexuale

	Au urmat cursul despre persoanele cu tulburări psihice	Nu au urmat cursul despre persoanele cu tulburări psihice
Au în familie persoane homosexuale	0.7%	0%
Au prieteni persoane homosexuale	2.9%	3.3%
Au colegi de școală persoane homosexuale	2.9%	4.1%
Au vecini persoane homosexuale	5.1%	0.8%
Au fost agresați de persoane homosexuale	5.8%	1.6%

Grafic A.7



Chestionarul utilizat:

Vă rugăm să participați la un studiu privind atitudinea dumneavoastră față de persoanele de etnie romă, persoanele cu tulburări psihice și persoanele homosexuale. Acesta nu este un test și, în consecință, nu există răspunsuri corecte sau greșite. Vă rugăm să alegeți variantele de răspuns care considerați că se apropie cel mai mult de opiniile dumneavoastră. Rezultatele acestui studiu vor fi publicate într-un raport de specialitate. Numele dumneavoastră nu va fi folosit în nici un fel de publicație și nici nu veți fi identificat în vreun fel. Aveți dreptul să participați sau să nu participați la acest studiu. În cazul refuzului dvs. de a participa, nu veți avea de suportat nici un fel de consecință negativă. Dacă alegeți să participați, aveți dreptul de a refuza să răspundeți la orice întrebare a acestui chestionar, indiferent de motivul pe care îl aveți.

V1. Vârsta dumneavoastră în ani împliniți: _____

V2. Sex: 1. M 2. F

(Vă rugăm să încercuiți cifra corespunzătoare răspunsului potrivit)

V3. Care este naționalitatea dumneavoastră?

(Vă rugăm să încercuiți cifra corespunzătoare răspunsului potrivit)

1. Român 2. Maghiar 3. Rom 4. German 5. Alta – Care?

V4. Clasa: 1. a IX-a 2. a X-a

(Vă rugăm să încercuiți cifra corespunzătoare răspunsului potrivit)

D1. Dumneavoastră ați participat la discuția despre persoanele de etnie romă?

1. Da 2. Nu

(Vă rugăm să încercuiți cifra corespunzătoare răspunsului potrivit)

D2. Dumneavoastră ați participat la discuția despre persoanele cu tulburări psihice?

1. Da 2. Nu

(Vă rugăm să încercuiți cifra corespunzătoare răspunsului potrivit)

D3. Dumneavoastră ați participat la discuția despre persoanele homosexuale?

1. Da 2. Nu

*(Vă rugăm să încercuiți cifra corespunzătoare răspunsului potrivit)***GEN1. În opinia dumneavoastră este bine sau nu este bine să ai încredere în ...***(Vă rugăm să încercuiți cifra corespunzătoare răspunsului potrivit.)*

a. ... oamenii întâlniți pentru prima dată

1	2	3
Este bine	Nici bine, nici rău	Este rău

c. ... oamenii de altă naționalitate

1	2	3
Este bine	Nici bine, nici rău	Este rău

b. ... oamenii de altă religie

1	2	3
Este bine	Nici bine, nici rău	Este rău

d. ... persoanele cu tulburări psihice

1	2	3
Este bine	Nici bine, nici rău	Este rău

R1. În opinia dumneavoastră este bine sau nu este bine ca ...

(Vă rugăm să încercuiți cifra corespunzătoare opțiunii dumneavoastră ținând cont de faptul că 5 = "Foarte bine", 4 = "Bine", 3 = "Nici bine, nici rău", 2 = "Rău", 1 = "Foarte rău").

- a. ... românii și romii să locuiască în aceeași zonă a localității?
- | | | | | |
|----------------|---|---|---|---------------|
| 5 | 4 | 3 | 2 | 1 |
| Foarte
bine | | | | Foarte
rău |
- b. ... elevii romi și cei români să învețe în aceeași clasă?
- | | | | | |
|----------------|---|---|---|---------------|
| 5 | 4 | 3 | 2 | 1 |
| Foarte
bine | | | | Foarte
rău |
- c. ... copiii români și copiii romi să se joace împreună?
- | | | | | |
|----------------|---|---|---|---------------|
| 5 | 4 | 3 | 2 | 1 |
| Foarte
bine | | | | Foarte
rău |
- d. ... românii și romii să se căsătorească între ei?
- | | | | | |
|----------------|---|---|---|---------------|
| 5 | 4 | 3 | 2 | 1 |
| Foarte
bine | | | | Foarte
rău |

R2. Doi elevi, unul rom și altul român, se prezintă la examenul de admitere în liceu, având aceeași medie și aflându-se pe ultimul loc la egalitate. Care dintre cei doi ar trebui să intre la liceu?

(Vă rugăm să încercuiți litera corespunzătoare răspunsului dumneavoastră.)

- a. Elevul român b. Elevul rom c. Amândoi la fel

R3. Dumneavoastră personal sunteți de acord sau nu cu următoarele afirmații?

(Vă rugăm să încercuiți cifra corespunzătoare opțiunii dumneavoastră ținând cont de faptul că 5 = "Acord total", 4 = "Acord parțial", 3 = "Nici acord, nici dezacord", 2 = "Dezacord parțial", 1 = "Dezacord total").

- a. Cei mai mulți dintre romi preferă să fure în loc să muncească cinstit pentru a-și asigura traiul.
- | | | | | |
|----------------|---|---|---|-------------------|
| 5 | 4 | 3 | 2 | 1 |
| Acord
total | | | | Dezacord
total |
- b. Elevii romi sunt mai slabi la învățătură decât elevii români.
- | | | | | |
|----------------|---|---|---|-------------------|
| 5 | 4 | 3 | 2 | 1 |
| Acord
total | | | | Dezacord
total |

c. Copiii romi învață să facă lucruri rele de la ceilalți membri ai familiei lor.

5	4	3	2	1
Acord				Dezacord
total				total

d. Cei mai mulți dintre romi nu pot obține un loc de muncă datorită faptului că sunt discriminați de către angajatori.

5	4	3	2	1
Acord				Dezacord
total				total

PTM1. Vă aflați în autobuz așezat pe un scaun. La un moment dat persoana care se află așezată pe scaunul din dreapta dumneavoastră începe să vorbească singură rostind cuvinte fără sens. Realizați că sunteți așezat lângă o persoană cu tulburări psihice. Cum reacționați?

(Vă rugăm să încercuiți litera corespunzătoare răspunsului dumneavoastră.)

- Vă ridicați de pe scaun și căutați un alt loc în autobuz
- Rămâneți așezat ca și înainte
- Reacționați altfel - Cum?

PTM2. Dumneavoastră personal sunteți de acord sau nu cu următoarele afirmații?

(Vă rugăm să încercuiți cifra corespunzătoare opțiunii dumneavoastră ținând cont de faptul că 5 = "Acord total", 4 = "Acord parțial", 3 = "Nici acord, nici dezacord", 2 = "Dezacord parțial", 1 = "Dezacord total").

- Persoanele cu tulburări psihice ar trebui să fie internate în instituții specializate și supravegheate permanent deoarece pot fi periculoase pentru cei din jur.

5	4	3	2	1
Acord				Dezacord
total				total

- Persoanele cu tulburări psihice ar trebui să fie integrate în societate deoarece pot să ducă o viață ca a oricărei alte persoane.

5	4	3	2	1
Acord				Dezacord
total				total

G1. Vă aflați la cinematograful în compania unor prieteni. La puțin timp după începerea filmului realizați că alături de dumneavoastră se află doi băieți (de aceeași vârstă cu a dumneavoastră) care se țin de mână în semn de afecțiune. Realizați că sunteți așezat lângă doi homosexuali. Cum reacționați?

(Vă rugăm să încercuiți litera corespunzătoare răspunsului dumneavoastră.)

- Le spuneți celor doi să părăsească sala imediat;
- Comunicați persoanelor responsabile de ordinea în sală prezența celor doi și cereți scoaterea lor din sală;
- Le comunicați prietenilor dumneavoastră prezența celor doi și le cereți să vă mutați în altă parte a sălii;
- Vă schimbați locul în sală fără a mai spune altceva;
- Continuați să vă uitați la film ca și înainte;
- Reacționați altfel - Cum?

GEN2. Dumneavoastră personal ați fi de acord sau nu ați fi de acord ca ...

(Vă rugăm să încercuiți cifra corespunzătoare opțiunii dumneavoastră ținând cont de faptul că 5 = "Acord total", 4 = "Acord parțial", 3 = "Nici acord, nici dezacord", 2 = "Dezacord parțial", 1 = "Dezacord total").

- a. ... fiul sau fiica dumneavoastră să se căsătorească cu o persoană de etnie romă?

5	4	3	2	1
Acord				Dezacord
total				total

- b. ... fiul sau fiica dumneavoastră să se căsătorească cu o persoană cu tulburări psihice?

5	4	3	2	1
Acord				Dezacord
total				total

- c. ... fiul sau fiica dumneavoastră să se căsătorească cu o persoană de același sex?

5	4	3	2	1
Acord				Dezacord
total				total

REL1. Dumneavoastră personal cunoașteți persoane de etnie romă?

(Dacă răspunsul dumneavoastră este "1. Da", vă rugăm să încercuiți literele corespunzătoare situațiilor care se potrivesc. Mai multe răspunsuri posibile.)

- Da, acestea sunt ...
 - membri ai familiei mele
 - prieteni
 - colegi de școală
 - vecini
 - îi cunosc doar din vedere
 - altă situație. Care? ...
- Nu cunosc persoane de etnie romă.

REL2. Vi s-a întâmplat vreodată să fiți agresat(ă) de o persoană de etnie romă? 1.

Da 2. Nu

*(Vă rugăm să încercuiți cifra corespunzătoare răspunsului potrivit)***REL3. Dumneavoastră personal cunoașteți persoane cu tulburări psihice?***(Dacă răspunsul dumneavoastră este "1. Da", vă rugăm să încercuiți literele corespunzătoare situațiilor care se potrivesc. Mai multe răspunsuri posibile.)*

1. Da, acestea sunt ...

a. membri ai familiei mele

b. prieteni

c. colegi de școală

d. vecini

e. îi cunosc doar din vedere

f. altă situație. Care?

2. Nu cunosc persoane cu tulburări psihice.

REL4. Vi s-a întâmplat vreodată să fiți agresat(ă) de o persoană cu tulburări psihice? 1.

Da 2. Nu

*(Vă rugăm să încercuiți cifra corespunzătoare răspunsului potrivit)***REL5. Dumneavoastră personal cunoașteți persoane homosexuale?***(Dacă răspunsul dumneavoastră este "1. Da", vă rugăm să încercuiți literele corespunzătoare situațiilor care se potrivesc. Mai multe răspunsuri posibile.)*

1. Da, acestea sunt ...

a. membri ai familiei mele

b. prieteni

c. colegi de școală

d. vecini

e. îi cunosc doar din vedere

f. altă situație. Care?

2. Nu cunosc persoane homosexuale.

REL6. Vi s-a întâmplat vreodată să fiți agresat(ă) de o persoană homosexuală?

1. Da 2. Nu

(Vă rugăm să încercuiți cifra corespunzătoare răspunsului potrivit)

